



Más cerca de lo que creés: Conocé dónde están las plantas potabilizadoras de Ushuaia

Es probable que sepas la ubicación de la más antigua. Pero todas tienen un rol protagónico en la prestación de este servicio vital. Y tal vez alguna esté cerca de tu casa.

Pág. 2 y 3



Ushuaia: Avanzan las obras de las plantas cloacales Bahía Golondrina y Arroyo Grande

Las lleva adelante el Gobierno, a través de la DPOSS, en conjunto con el Ministerio del Interior y con el aporte de recursos provinciales.

Pág. 4

EDITORIAL

¡Feliz número
10, Shima!

Pág. 2



¿Sabías?

Una filtración de sólo 120 gotas por minuto puede acumular una pérdida de 1.000 litros de agua al mes y 12.000 litros por año.

Cuidemos el Agua

EDITORIAL

¡Feliz número 10, Shima!

Hoy paramos la pelota y miramos dónde estamos. Qué es lo que nos propusimos y qué hemos logrado. Siempre bajo la atenta mirada de nuestros lectores.



¡Gracias por acompañarnos!

Llegamos al número 10 de Shima. Aunque nos queda camino por recorrer, es bueno hacer un alto para pensar en lo que nos propusimos y qué es lo que finalmente estamos logrando.

Cuando en la DPOSS imaginamos este suplemento, pensamos en un medio que saliera del lugar común del órgano informativo institucional y, con un lenguaje ameno, contarle a los lectores cómo es el funcionamiento de esta institución, cómo ha sido su historia, como es su presente y cuáles son sus proyectos.

Imaginamos también un medio que sirva a alumnos y docentes en temas como el proceso de potabilización del agua, el funcionamiento del laboratorio o las recomendaciones para el uso racional del recurso, pasando por cómo ha decidido la DPOSS poner su granito de arena en el marco de los objetivos de desarrollo sustentable de las Naciones Unidas de aquí al 2030.

Por eso hemos abordado esas cuestiones en un lenguaje simple, sin tecnicismos y pensando en llegar a todos los vecinos de la ciudad de Ushuaia.

Más allá de considerar que hemos alcanzado estos objetivos con mayor o menor éxito, nos reconforta encontrarnos con lectores de Shima que aseguran disfrutar de este material que acercamos cada 15 días a través de El Diario del Fin del Mundo.

Y caemos en la cuenta que solamente necesitamos eso: la devolución de los lectores. Podremos realizar infinitas reuniones de nuestro consejo editorial para evaluar extensamente el nivel periodístico de Shima, pero al final, nos quedaremos principalmente con la opinión de los lectores, aún si ésta es una crítica.

Como decíamos, nos queda camino por recorrer y nuestro único deseo es que lo podamos transitar juntos. ■

Más cerca de lo que creés: Conocé dónde están las plantas potabilizadoras de Ushuaia

Es probable que sepas la ubicación de la más antigua. Pero todas tienen un rol protagónico en la prestación de este servicio vital. Y tal vez alguna esté cerca de tu casa. Una vez más, con Shima queremos acercar la Dirección Provincial de Obras y Servicios Sanitarios a la gente.

No importa los años de residencia que tengas en Ushuaia. Habiendo nacido aquí o llegado hace pocos años, seguro que ya sabés dónde está la Casa de Gobierno, la Municipalidad, la Policía o el Hospital. Sin embargo, a la hora de indagar sobre el conocimiento de otras dependencias públicas, comenzarás a plantearte algunas dudas.

Si te preguntamos dónde están las plantas que potabilizan el agua que se distribuye en la ciudad con suerte acertarás alguna respuesta, pero no todas. Y tal vez alguno de estos establecimientos esté a pocas cuadras de tu casa.

Como ya hemos dicho, en Shima queremos acercar la Dirección Provincial de Obras y Servicios Sanitarios (DPOSS) a la gente. Que los vecinos no sólo conozcan qué hacemos sino que también puedan enterarse de nuestra historia y de nuestros proyectos.

Una parte importante del sentido de la existencia de la DPOSS es toda la estructura dedicada a la prestación de sus servicios. En el caso del agua potable ya hemos conocido cómo es el proceso de potabilización y también el trabajo del área de Laboratorio.

Hoy vamos a mostrarte dónde están ubicadas cada una de las plantas potabilizadoras que la DPOSS posee en la ciudad de Ushuaia, con la idea de que nos conozcas un poco más. En la actualidad son tres los establecimientos encargados de la potabilización del agua en la ciudad, algunos más antiguos que otros.

Es la planta más conocida de la ciudad por ser la más antigua. Está ubicada debajo de la zona hotelera, camino al Glaciar Martial, sobre la calle Aldo Motter, entre Marcos Zar y Trejo Noel.

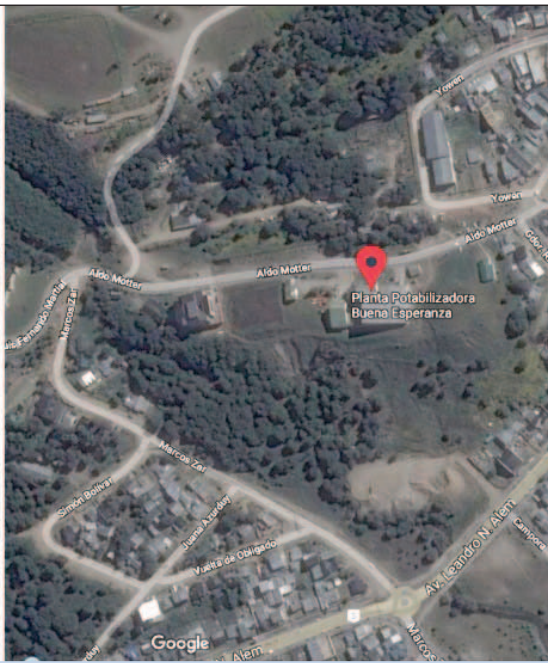
Planta potabilizadora Nº 2 "Buena Esperanza"

Debido a esta estratégica ubicación, difícilmente no hayas pasado frente a ella camino a uno de los puntos más visitados por el turismo y o la hayas mencionado como punto de referencia en alguna conversación.

En cuanto a sus características técnicas, la planta tiene una capacidad por readecuación de 305 litros por segundo. En este momento se encuentra bajo un proceso de modernización, en especial en su sistema de ingreso de agua cruda a la planta y, el más importante, en el cambio del sistema de cloración por cilindros de 1000 kilos y un sistema de neutralización ante posibles pérdidas. Esta modificación posee un plazo de un año a contar desde 1º de setiembre de 2017. Con ello se dejarían de usar los cilindros de 68 kilos, disminuyendo en forma importante los riesgos de escapes por el manipuleo. En la



La Planta N° 2, la más conocida por los vecinos de Ushuaia.



actualidad se está trabajando en reducir su radio de servicio para poder adecuar su sistema de dosificación.

Planta potabilizadora N° 3 "Arroyo Grande"

Esta planta está ubicada a pocos metros de la avenida Héroes de Malvinas, muy cerca del acceso al Valle de Andorra. Quizás pase más desapercibida que la Planta 2 pero tiene y tendrá un papel protagónico en el suministro del servicio a un sector que ha crecido mucho en los últimos años y lo seguirá haciendo, por lo que la idea de la DPOSS es que la Planta 3 acompañe ese crecimiento, aumentando su capacidad.

Su producción de diseño es de 125 litros por segundo y actualmente se encuentra en proceso de ampliación para aumentar esa capacidad en 50 litros adicionales.

Dicha planta ha sufrido desde el año 2012 en adelante sucesivas ampliaciones. En una primera etapa se incorporaron dos módulos más para la producción de agua potable, que se sumaron a los tres iniciales. Conjuntamente se incorporaron nuevas bombas, se realizó el cambio de tableros generales, se incorporó un transformador con mayor capacidad, así como también se aumentó la capacidad de procesamiento.

Junto a ello se automatizó el sistema mediante la incorporación de tecnología online de control en planta.

En el año 2015 se incorporó la obra de sistema de gas cloro en cilindros de 1000 kilos, la cual ya está en servicio. Paralelamente se inició la ampliación con dos nuevos módulos que entrarían en servicio en el próximo año de no mediar inconvenientes.

Debido a las ampliaciones realizadas es que se pudo realizar la conexión y abastecer a la red instalada en el Valle de Andorra.



La Planta N° 3, menos popular, pero igualmente importante.



Planta potabilizadora N° 4 "Malvinas Argentinas"

La mayoría difícilmente sepa dónde está y hasta algunos quizás ni sepan que existe. Es entendible teniendo en cuenta que esta dependencia se inauguró este año. Y porque está ubicada, casi escondida, al final del camino principal de la urbanización del Río Pipo, otro de los sectores de más crecimiento de los últimos años. Pero su importancia es indiscutible ya que su puesta en marcha alivió al resto de las plantas, lo que se tradujo en mejores niveles de cisterna y menos dificultades en momentos críticos del año, como la época invernal.

En cuanto a los detalles técnicos, la producción de la planta "Malvinas Argentinas" es de 100 litros por segundo a régimen completo.

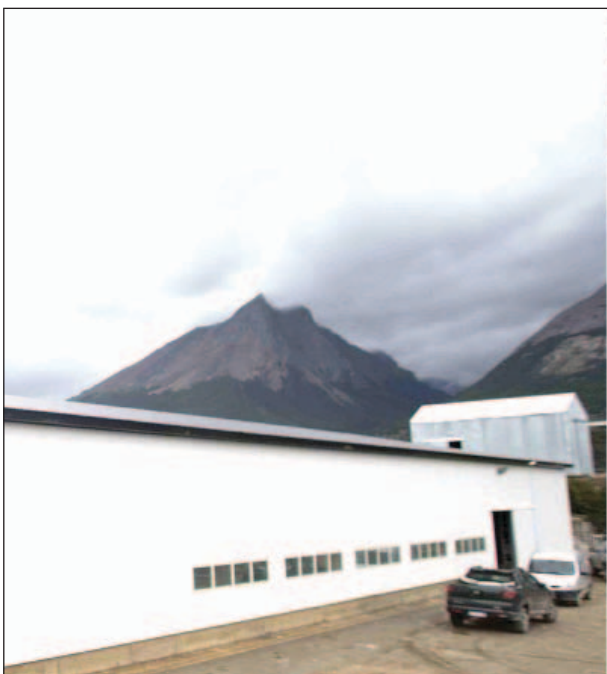
En la actualidad se está trabajando para que su radio de servicio sea lo más amplio posible para disminuir el radio de la Planta N° 2.

Es la planta más moderna con la que cuenta la ciudad de Ushuaia. Su sistema es seguido en una pantalla por el operador desde su oficina y su sistema de cloración es de cilindros de 1000 kilos.

Acompañando el crecimiento de la ciudad

Como hemos visto, las plantas potabilizadoras de Ushuaia están en constante evolución para hacer frente a una demanda cada vez más creciente.

Aunque no les prestemos mucha atención, estos establecimientos neurálgicos para el sistema de provisión de agua potable de Ushuaia están más cerca de lo que creemos y revisten la misma vital importancia que otras reparticiones públicas de la ciudad dedicadas a mejorar la calidad de vida de sus habitantes. ■



La Planta N° 2, la más conocida por los vecinos de Ushuaia.



Ushuaia: Avanzan las obras de las plantas cloacales Bahía Golondrina y Arroyo Grande

Las lleva adelante el Gobierno, a través de la DPOSS, en conjunto con el Ministerio del Interior y con el aporte de recursos provinciales.

Con una inversión superior a los 400 millones de pesos, avanzan en Ushuaia las obras de las plantas cloacales Bahía Golondrina y Arroyo Grande. Son llevadas adelante por el Gobierno, a través de la Dirección Provincial de Obras y Servicios Sanitarios (DPOSS), en conjunto con el Ministerio del Interior de la Nación y con el aporte de recursos provinciales.

La planta de pretratamiento Bahía Golondrina, ubicada en el acceso al aeropuerto Malvinas Argentinas, demandará una inversión de 213 millones de pesos y tiene un plazo de ejecución de 18 meses.

"Esta obra está diseñada para tratar las aguas residuales de hasta 140 mil habitantes y permite definitivamente evitar el volcamiento de cloacas crudas sobre el frente costero centro y oeste de la ciudad de Ushuaia", explicó el presi-

dente de la DPOSS, Guillermo Worman.

En el caso de la nueva planta de tratamiento de efluentes Arroyo Grande, la inversión es de 233 millones de pesos y el plazo de ejecución es de 24 meses.

"Esta estructura estará ubicada en la desembocadura del Arroyo Grande y dará solución sanitaria a todas las viviendas ubicadas entre la Planta Orión y las 640 Viviendas", detalló Worman, quien recordó que esta planta "comenzó a construirse a finales de la década del 80 y luego fue abandonada" tras lo cual destacó "la decisión de la gobernadora Bertone de retomar una obra fundamental para la calidad ambiental de la ciudad".

Por último, el presidente de la DPOSS detalló que ambas plantas permitirán a finales de 2019 dar una solución integral "al grave problema ambiental que atravesó la capital fueguina en los últimos años". ■



Imponente. La obra de la planta de pretratamiento de Bahía Golondrina.

Ponete en contacto con la DPOSS

¿Consultas? ¿Reclamos? ¿Sugerencias? Tenemos un amplio abanico de vías de comunicación para vos.



El sitio www.dposs.gov.ar es una verdadera "oficina virtual" con cada vez más servicios.

La Dirección Provincial de Obras y Servicios Sanitarios pone a tu alcance diversas vías para comunicarte con nosotros. Además de poder recibir tu consulta o reclamo en nuestras oficinas centrales en Ushuaia, contamos con un completo menú de alternativas de contacto en nuestro sitio web (www.dposs.gov.ar), para que no tengas que moverte de tu casa. En nuestra página, incluso podrás ser atendido por un representante a través del chat propio. Pero si sos usuario de otros sistemas de mensajería, como Whatsapp, también podemos atenderte allí o simplemente enviando tu consulta por SMS.

Tanto en nuestro sitio web, como en nuestras cuentas de Twitter y Facebook, te acercaremos además las últimas noticias sobre la DPOSS y te informaremos sobre eventuales inconvenientes en la red de agua potable.

Muchas maneras de ponerte en contacto con nosotros

Oficina de atención al público: Gobernador Campos 133, Ushuaia. Allí podrás concurrir en el horario de 08:30 horas a 14:00 horas.

También podés contactarnos a través de nuestra oficina virtual en www.dposs.gov.ar:

- Por chat, tocando la opción abajo a la derecha en esta pantalla.
- Por Whatsapp y SMS, al (2901) 611130 (de lunes a viernes de 08:30 horas a 14:00 horas)
- Por correo electrónico a contactoweb@dposs.gov.ar

Además, nos podés encontrar en redes sociales:

- Twitter: @dposstfd
- Facebook: Dirección Provincial de Obras y Servicios Sanitarios

Teléfonos para emergencias:

Fuera del horario de atención al público, en fines de semana o feriados, podés comunicarte con Defensa Civil Provincial al 422003 o al 105.

Consultas y reclamos en Tolhuin:

De lunes a viernes de 08:30 horas a 14:00 horas: celular (2901)604447

Avisanos de pérdidas de agua en la vía pública

En nuestro sitio de internet (www.dposs.gov.ar) encontrarás en la sección Contacto un apartado para informar sobre pérdidas de agua en la vía pública. Allí también verás un mapa de la ciudad con todas las averías en las que la DPOSS está trabajando. Quizás la falla que vayas a informar ya esté allí en trámite de solución.

Podrás comunicar estas pérdidas a través de cualquiera de las vías de contacto mencionadas anteriormente.